

## Vamos nos encontrar no IPTV! v3

Para fazer video-conferência com IPTV, faça o seguinte:

Comece com um computador tipo PC, rodando Windows, com conexão com câmara de vídeo, e headphone.

Uma forma econômica de se conectar uma câmara de vídeo no PC é optar por modelos com conexão pela USB, conhecidas pelo mercado como “webcam”, como mostrado na figura 1.



Figura 1: Exemplos de webcam

É necessário que o seu PC tenha som, com auto-falantes (saída de som) e microfone (entrada de som). A maioria dos PC's tem conector para saída de som (geralmente em verde), e de entrada de som com microfone (geralmente em vermelho). Uma forma prática e econômica de se conectar som no PC é usar um headphone com microfone integrado, como mostrado na figura 2.



Figura 2: Exemplo de headphone, com microfone integrado

O computador deve ter conexão com a Internet. A forma como essa conexão ocorre não faz diferença. Pode ser por cabo, por rádio, por satélite, por modem ADSL ou qualquer outra forma. Pode-se checar se o computador está ou não conectado na Internet facilmente; basta rodar um navegador web (e.g. Firefox ou Internet Explorer), e apontar para qualquer página (e.b. [www.google.com](http://www.google.com)).

Um detalhe importante a respeito da conexão com a Internet é o tamanho da “banda”, ou seja, a quantidade de bits por segundo. Quem usa linha telefônica discada com modem costuma ter banda de 28K ou 33K. Esse tamanho de banda é relativamente pequeno, e banda assim é conhecida como “banda estreita”. Quem usa modem ADSL (e.g. “Velox”), ou a cabo por tv por assinatura (e.g. “Virtua”) costuma ter banda maior, com tamanho na faixa de 1M a 4M. Banda assim é conhecida como “banda larga”.

É possível usar IPTV com banda estreita, mas nesse caso a qualidade da transmissão é menor. Quem tem banda disponível de 256K já consegue usar IPTV com qualidade bastante boa. É importante ressaltar o conceito de banda “disponível”. Por exemplo: se um computador tem banda de 1M, mas usa IPTV juntamente com um outro serviço de Internet que consome banda (por exemplo: download de arquivos), a banda “disponível” para IPTV é menor que 1M. Nesse caso, se possível deve-se parar o download de arquivos durante o uso do IPTV.

Se o computador tem firewall<sup>1</sup>, será necessário autorizar o programa IPTV a usar a rede.



Figura 3: painel de segurança do Windows, indicando que o firewall está ativo

Baixe o programa IPTV a partir do site <http://www.ip.tv/download/>, e faça download do programa IPTV. Instale-o no seu computador. Se o seu Windows está bem atualizado, a instalação compacta é suficiente. Se não está, a instalação completa é adequada para você. Veja também o arquivo “Guia IPTV”, com dicas para instalação.

---

<sup>1</sup> dispositivo que impede uso não autorizado de rede de computadores, e que está presente em muitos computadores

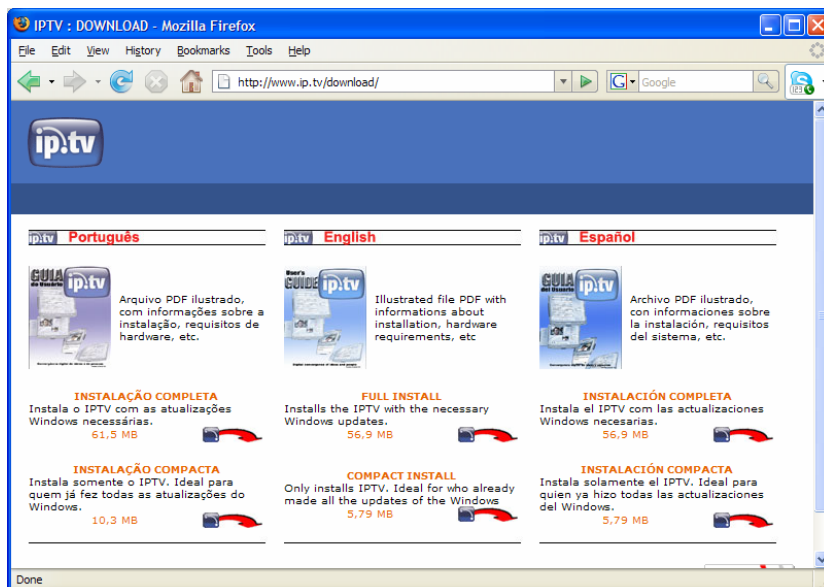


Figura 4: página web de download do programa IPTV

Execute o programa IPTV. Deverá aparecer uma tela como mostrado na figura 5. Clique no local indicado para que apareça o painel de opções.



Figura 5: Tela de entrada do programa IPTV, com indicação de onde clicar para abrir o painel de opções

No painel de opções, clique em “configuração”, como mostrado na figura 6. No campo “Servidor” (em realce), digite “alpha.ip.tv”; não há senha para esse servidor. No campo “Usuário” (logo acima do campo “Servidor”), digite “tiguest” e senha “sbvb123”. Se quiser, clique no checkbox “Lembrar Senhas”. Por fim, clique no botão “ligar/desligar” (em baixo, com realce).

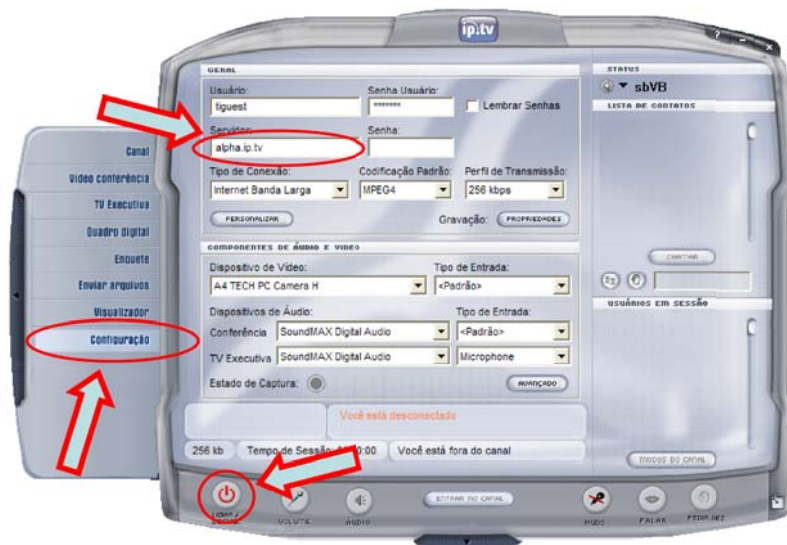


Figura 6: Tela de configuração do IPTV com realce do campo “Servidor”

Em seguida, o programa IPTV vai exibir a tela de usuário logado. No painel principal há uma lista de canais públicos e o número de usuários logados no momento. A informação nessa listagem é variante no tempo, pois a qualquer momento algum usuário pode entrar ou sair de um canal. Canais em que não há ninguém logado não são listados no painel. Para atualizar a informação do painel, clique no botão “listar canais” (abaixo do painel). Procure no painel o canal “tecinfo” e clique nele, ou digite “tecinfo” no campo “Nome do Canal”, como mostrado na figura 7.

Note que o botão “ligar/desligar” está agora verde, indicando que o IPTV está ligado. Clicando-se no botão faz o IPTV desligar.

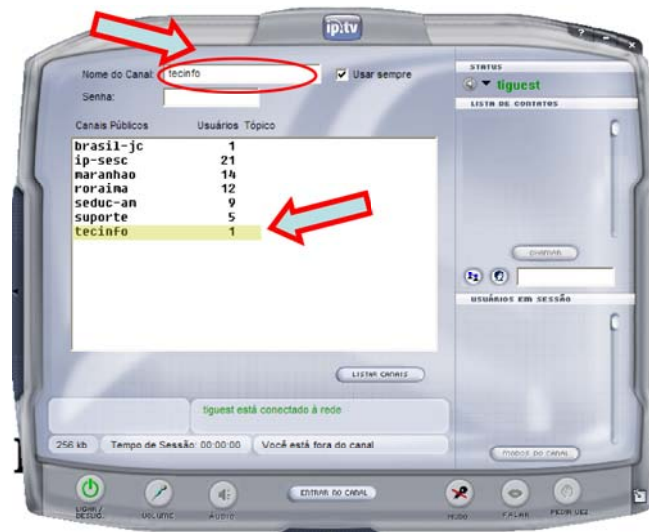


Figura 7: Tela do IPTV ligada, mas ainda fora de um canal.

Agora você está dentro do canal, e todas as funcionalidades do IPTV estão em uso. Na figura 8, pode-se ver o IPTV em uma das telas com a video-conferência em operação.



Figura 8: Imagem da video-conferência

Siga as instruções, e vamos nos ver por IPTV! Não se esqueça que é preciso combinar o horário para nos encontrarmos.

OBS: se não for possível obter conexão com o usuário "iguest", tente com o usuário "iguest2" ou com usuário "iguest3".

Caso não consiga entrar no IPTV, fale comigo pelo Skype, que eu acerto na hora seus problemas. Meu apelido no Skype é sbvbsvb.

Sergio Barbosa Villas-Boas (sbVB)